

nieuwsbrief

Driemaandelijks informatieblad over het Europees Sociaal Fonds in Vlaanderen

nr. 8 - 2005

IN DIT NUMMER:



▶ Kwaliteit door voorbereiding en opvolging	1
Werking in beeld	2-5
Project in de kijker	6-7
Actualia	8-9
Nieuws van het ESF-Agentschap	10
Agenda	11
ESF-Voorlichting & Publiciteit	12

“Kwaliteit door voorbereiding en opvolging”

Trap ik een open deur in met dergelijk statement?

Mogelijks is het gemeengoed te weten dat 85% van het succes van een onderhandeld akkoord wordt bepaald door de voorbereiding ervan en door de degelijke opvolging van de gemaakte afspraken.

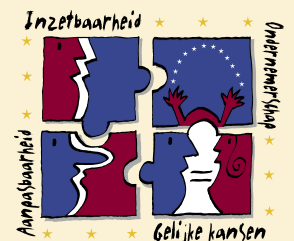
Het ESF-Agentschap Vlaanderen, dat het huidige ESF-programma beheert, weet daarmee wat haar te doen staat. De periode 2000-2006 heeft talloze projectresultaten en waardevolle producten voortgebracht. Deze dienen de nodige nazorg te krijgen opdat het werkveld en het Vlaamse beleid hen zou kennen en zich erdoor kunnen versterken voor de toekomst. Themawerking en transparantie met promotoren en projecten blijven dus aan de orde.

Tegelijk tikt de klok voort voor de start van een eventuele nieuwe ESF-periode vanaf 2007. De verordeningen krijgen stilaan hun definitieve vorm. De opbouw van het ESF-programma krijgt haar Europese kaders, maar verwerft slechts moeizaam zicht op de financiering ervan en op de Vlaamse consequenties.

Er is dus werktijd nodig om intens als partners van de Europese Commissie de werkwijzen en inhouden uit te tekenen, om naadloze overgangen te maken, om de Vlaamse beleidslijnen te concretiseren in dit Europese programma.

Mocht 2006 zich door deze voor- en nazorg laten inkleuren, dan wordt het opnieuw een jaar dat werkt!

Bert Boone



ESF in VLAANDEREN 2000 - 2006

2006 De zandloper doet onverstoort zijn werk.

We wensen van harte dat u van elke zandkorrel die er door heen wordt gejaagd in 2006, een parelmoment kan maken. We hopen dat u vooral vertelt aan anderen hoe u erin slaagt om momenten te maken waarin mensen parels worden die kunnen schitteren in hun kunnen en zijn.

Veel succes met deze onderneming!

Namens het ESF-team.

Sfeerbeelden van de forumdag "Qualiteit in de PraQtijQ" op 20 oktober 2005



- 1) 350 deelnemers krijgen een warm onthaal
- 2) Paul Meert zet overtuigend de toon als infotainer ...
- 3) Het publiek is mee en reageert enthousiast op de "Nu"-boodschap
- 4) Yves Van Nuland breekt een lans voor het kwaliteitsontwikkelingsmodel EFQM
- 5) Tafelen en babbelen was er ook bij (van l naar r: P. Vermeulen, D. Berings, D.C. Samyn, M. Gillebeert, J. Weyns,
- 6) Piet Cosemans in volle actie als voorzitter van Workshop 5
- 7) Lou Van Beirendonck brengt enthousiast zijn competentieverhaal in Workshop 2
- 8) John Vandelanotte introduceert het improvisatiegezelschap „inspinazie” in Workshop 3
- 9) Goedele Devroy bevraagt Bert Boone en Erik Conings over hun toekomstvisie op kwaliteit
- 10) Mireille Gillebeert vertegenwoordigt Minister Frank Vandenbroucke op overtuigende manier
- 11) Een bedankje voor de organisatie-verantwoordelijke ...

Vorbereiding van het proces 2007-2013

Het jaar 2007 nadert met rasse schreden. Het ESF-Agentschap is daarom volop bezig met de voorbereiding van het nieuwe programma. De opstelling hiervan biedt de mogelijkheid om vastgestelde onvolkomenheden van het programma 2000-2006 uit de wereld te helpen. Terugkoppeling vanwege het werkveld is in dit verband essentieel. De boodschap is dus 'luisteren'.

Eerste briefing aangaande de luistermomenten

Minister Vandenbroucke gaf opdracht aan het ESF-Agentschap om het werkveld te horen over het huidige ESF-programma in het kader van de voorbereiding voor een eventueel volgende ESF-programmaperiode 2007-2013.

Het ESF-Agentschap zette in elke provincie luistermomenten op. In tien sessies werden meer dan 200 promotoren bereikt die hun bemerkingsen en hun suggesties over de ESF-werking deelden met de andere aanwezigen.

Op elke sessie kregen de promotoren, ter inleiding, toelichting bij de stand van zaken van de programma-opbouw 2007-2013 met een inschatting van de vooruitzichten.

De voortgang van de technische voorbereiding is momenteel sterk afhankelijk van de politieke beslissing over de financiële kaders. Nu al is duidelijk dat de projecten pas vanaf 2008 operationeel kunnen zijn in Vlaanderen. Het wordt dus volop

zoeken naar een behoorlijke overgang in 2007 om enige ESF-continuïteit te waarborgen.

Bij de voorbereiding van het ESF-programma 2007-2013 worden de bevindingen uit de luistermomenten meegenomen naast de 'final evaluation' die de vorige maanden door de externe evaluatoren is uitgevoerd en bekrachtigd op de VMC's. Een socio-economische arbeidsmarktanalyse van het Steunpunt WAV bereidt de Vlaamse focus op het programma voor.

Als eerste briefing kunnen we acht grote trends aangeven die steeds opnieuw terugkwamen en de nodige aandacht zullen vragen:

- 1 De structurering van zwaartepunten is ondergeschikt aan de inhoud van het programma. Momenteel fragmenteren de zwaartepunten en maatregelen het programma "in potjes". De programma-indeling dient te beantwoorden aan de werkveldrealiteit.
- 2 De noodzakelijke innovatie met productontwikkelingen mist doorstromingskansen naar het mainstreamingsbeleid.
- 3 De transnationaliteit dient telkens opgezet, naargelang haar beoogde meerwaarde, met haar kennis- en ervaringsuitwisseling met beleidsinnoverende aspecten.
- 4 De themawerking is een nuttig instrument. Telkens weer zal er een push nodig zijn vanuit het beleid om deze kennisdeling mogelijk te maken.

- 5 Partnerschappen en samenwerkingsverbanden zijn geen doel op zich. Zij dienen functioneel verder gestalte te krijgen in functie van het project.
- 6 Het ESF-Agentschap wordt geapprecieerd voor haar ondersteunende en coachende benadering van promotoren. Zij dient ook in de toekomst een ondersteunende rol te kunnen spelen met het oog op afstemming tussen promotoren en op hun professionalisering in projectbeheer, -samenwerking en -management.
- 7 Promotoren vragen, om de projectindiening minder belastend te maken, voldoende tijd tussen de projectoproep en -indiening, de projectgoedkeuring en de projectstart. Qua projectorganisatie staan zij achter een meerjarenerkenning met een jaarlijkse bijsturingkans. De registratiesystemen, zoals CVS dienen ook als managementinstrument bruikbaar te zijn. De betalingstermijnen van projectdossiers lopen te lang uit.
- 8 Er wordt aandacht gevraagd voor een eenvoudiger taalgebruik. Daarnaast dient de communicatie met het werkveld te vereenvoudigen en toegankelijker te worden (vb. website, handleidingen).

Bert Boone

Het cohesiebeleid van de Europese Unie in de periode 2007-2013

Een voorzichtige vooruitblik met de Vlaamse Permanente Vertegenwoordiger bij de EU

Europa maakt momenteel een periode van verre gaande onzekerheid door. De Europese grondwet is in twee lidstaten afgewezen en het Europees Parlement heeft de financiële vastleggingen voor de periode 2007-2013 voor onbepaalde tijd uitgesteld. De uitbreiding met tien nieuwe lidstaten veroorzaakt groeipijnen. Ondertussen werken de Europese beleidsmakers naarstig verder, want ook na 31 december 2006 zullen de Europese instellingen verder moeten blijven werken. Ook het ESF zal na 2006 verder het Europese werkgelegenheidsbeleid blijven versterken. Filip D'havé, de Permanente Vertegenwoordiger van Vlaanderen bij de EU, geeft ons zijn zicht op de stand van zaken mee.

De uitbreiding van de Europese Unie met tien lidstaten, waar de levensstandaard meestal een heel eind onder deze van de 'oude' lidstaten zit, maakt de werking van de Europese Structuurfondsen meer dan ooit noodzakelijk. De fondsen hebben immers tot doel de verschillen in economische ontwikkeling tussen de onderscheiden regio's binnen de EU te verkleinen en aldus de economische cohesie binnen de Unie te bevorderen. De werking van de Structuurfondsen wordt daarom omschreven als het 'Cohesiebeleid'. De financiering van dit Cohesiebeleid is op

dit ogenblik nog ver van uitgeklaard en er zullen nog moeilijke knopen moeten worden doorgemaakt. Het Britse voorzitterschap zal nog voor einde 2005 trachten een akkoord te realiseren, maar zit zelf in een moeilijke positie. Groot-Brittannië wil immers meer toegevingen krijgen aangaande de omstrede 'rebate'. Frankrijk wil niet dat er getornd wordt aan de landbouwsubsidies, terwijl Nederland en Duitsland vinden dat ze te veel geld moeten ophoesten. De nieuwe lidstaten van hun kant wachten vol ongeduld op het lang verwachte Europese geld. Voor velen kan een akkoord niet teveel afwijken van het in juni 2005 door het Luxemburgse voorzitterschap voorgelegde voorstel, wat niet weg neemt dat mogelijks een aantal nieuwe ideeën en aanpassingen moeten aanvaard worden om iedereen rond een akkoord te kunnen scharen.

Het voorstel van juni voorziet een totaal bedrag van 303 miljard EUR voor het Europese Cohesiebeleid in de periode 2007-2013. Voor het Europees Sociaal Fonds en het Europees Fonds voor Regionale Ontwikkeling (EFRO) samen worden drie doelstellingen vooropgesteld:

Doelstelling 1: de convergentiedoelstelling

Met de Convergentiedoelstelling wil Europa bijstand verlenen aan regio's waar het gemiddelde inkomen beduidend lager ligt dan het gemiddelde van de Unie.

Doelstelling 2: regionaal concurrentievermogen en regionale werkgelegenheid

De kernrubriek van doelstelling 2 (deze doelstelling omvat ook de steun aan de huidige doelstelling 1-gebieden die op natuur-

lijke wijze hun welvaartsniveau dusdanig hebben opgekrikt dat ze niet langer in aanmerking komen voor steun uit hoofde van de convergentiedoelstelling) beoogt de versterking van het concurrentievermogen en de attractiviteit van de regio's alsook van de werkgelegenheid.

Doelstelling 3: Europese territoriale samenwerking

Voor Vlaanderen zal enkel doelstelling 2 van toepassing zijn. In het voorstel van juni 2005 werd voor de kernrubriek van doelstelling 2 voor gans Europa ca. 37,5 miljard EUR voorzien voor de volledige periode. Elke lidstaat zal zelf, in overleg met de EU, het respectievelijke aandeel van ESF en EFRO kunnen vastleggen. Met het oog op de toekenning van budgetten in het kader van doelstelling 2 zal de EU voor het ESF rekening houden met vier prioriteiten:

- het aanpassingsvermogen verhogen van werknemers, ondernemingen en ondernemers
- de toegang tot werkgelegenheid en duurzame inclusie bevorderen voor werkzoekenden en niet-actieven
- de sociale inclusie bevorderen van personen uit de 'kansengroepen' het menselijk kapitaal versterken
- In de loop van de volgende maanden zal ongetwijfeld meer duidelijkheid gecreëerd worden. Het ESF-Agentschap volgt het Europese beslissingsproces op de voet en zal hierover verslag uitbrengen op de website (www.esf-agentschap.be) en in de volgende nummers van de ESF-Nieuwsbrief.

David Mellaerts

Themawerking overzicht 2000 – 2006

Uit oogpunt van haar disseminatie- en mainstreamingsopdracht is het ESF-Agentschap actief in inhoudelijke product- en methodiekondersteuning naar het Vlaamse werkveld. We benoemen deze kernopdracht gemakkelijksheidshalve als "themawerking". Ter voorbereiding werd dit intens overlegd met de diverse beleidsontwikkelaars. Elke actie-opzet sluit aan bij de Europees opgezette themawerking. Een zicht op deze themawerking geeft Vlaamse promotoren de kans om te zien waarop vandaag wordt gefocust. Meer info over de themawerking vindt u op onze website !

Leeftijdsbewust Management

Doelstelling

Bedrijven en organisaties ertoe aanzetten om (meer) werk te maken van een leeftijdsbewust management, door het bekend maken en aanreiken van tools, instrumenten en goede praktijken.

Hiermee wordt bijgedragen tot de Vlaamse inspanningen tot het realiseren van Europese streefcijfers en doelstellingen uit het Pact van Vilvoorde.

Contactpersoon

Stefaan Ryckewaert
stefaan.ryckewaert@esf-agentschap.be

Sociale Economie

Doelstelling

Algemeen wil de themawerking de aanzet zijn tot het uitwisselen van informatie en kennis over de regierol van de lokale besturen inzake dienstenwerkgelegenheid. U leert andere projecten kennen en kan uw netwerk verder uitbouwen.

De werkgroep denkt na over de context en mogelijke regierol van (niet) centrumsteden bij het uitbouwen van lokale dienstenwerkgelegenheid.

We zoeken naar een ruime en haalbare invulling van de regierol via een bottom-up benadering. Aan de hand van succesvolle en minder geslaagde praktijken onderscheiden we kritieke succesfactoren en valkuilen.

De finaliteit van de werking is te komen tot nieuwe concepten of methodieken waarmee lokale besturen aan de slag kunnen gaan.

Contactpersoon

Katrien Herman
katrien.herman@esf-agentschap.be

Ondernemerschap

Doelstelling

Algemeen wil de themawerking de aanzet zijn tot het uitwisselen van informatie en kennis over ondernemerschap. U leert andere projecten kennen en kan uw netwerk verder uitbouwen.

Het uitgangspunt van de werking is de opvatting dat ondernemerschap toegankelijk moet zijn voor iedereen. Er bestaan diverse doelgroepen die niet beantwoorden aan het profiel van de stereotiepe kandidaat-ondernemer maar niettemin een groot ondernemerspotentieel bezitten. Een GEM studie vermeldt dat het vooral gaat over jongeren, 45 plussers en vrouwen. Deze groep is als toekomstige ondernemer heel belangrijk voor de creatie van nieuwe jobs en activiteiten. In de werkgroep willen we nagaan in welke mate de bestaande dienstverlening aangepast is aan de noden van verschillende doelgroepen. Er werd echter nog geen consensus bereikt over de afbakening van de doelstelling. In de werking van 8/12/05 wordt dit verder verfijnd.

Contactpersoon

Katrien Herman
katrien.herman@esf-agentschap.be



Werkplekieren/leerwerkbedrijven

Doelstelling

Algemeen wil de themawerking het uitwisselen van ervaring en de kennisdeling tussen promotoren stimuleren en faciliteren door een gespreksplatform ter beschikking te stellen. Promotoren kunnen als groep elkaars initiatieven versterken en trachten een grotere impact te verkrijgen.

Aansluitend bij de beleidsbrief van de Minister van Onderwijs, Vorming en Werk. Frank Vandenbroucke wensen promotoren in de themawerking "werkplekieren – leerwerkbedrijven" vanuit diverse projectpraktijken ervaringen uit te wisselen over deze waardevolle methodiek en beklivende vorm van anders leren. Werkplekieren vergt evenwel een aantal voorwaarden om succesvol te zijn, zoals een gestructureerde en begeleide aanpak. Toch blijft het voor opleidingsverstrekkers en specifiek voor diegenen die werken met kansengroepen moeilijk om (kwantitatieve) werkplekieren te vinden.

Contactpersoon

Rita De Clerck
rita.declerck@esf-agentschap.be

Loopbaandienstverlening

Doelstelling

Via deze themawerking wil men de loopbaandienstverlening in Vlaanderen op de kaart zetten, zowel in de bekendmaking ervan naar de potentiële gebruikers, als naar professionalisering van de erkende centra, als een verbeterde regelgeving op basis van de ervaringen.

Contactpersoon:

Valerie Evers
valerie.evers@esf-agentschap.be

Diagonaal lerend netwerk Maatschappelijk Verantwoord Ondernemen (MVO)

Doelstelling

De doelstelling van deze themawerking is linken maken tussen de

verschillende projecten die opgezet worden rond lerende netwerken MVO.

De taak van deze overkoepelende acties is de opportuniteiten binnen de verschillende netwerken te detecteren, aanbevelingen aan de netwerken te geven, samenwerking te stimuleren en terugkoppeling verzorgen naar het beleid.

De output is een overkoepelend lerend netwerk. De resultaten van alle lerende netwerken en van het overkoepelend lerend netwerk worden geïntegreerd in het digitaal kenniscentrum MVO dat opgezet wordt door de Administratie Werkgelegenheid.

De impact zal zich situeren tussen de lerende netwerken die van elkaar kunnen leren. De links die gemaakt worden in de overkoepelende activiteiten zullen leiden tot betere resultaten en dus ook voor meer impact voor de genomen initiatieven en de ontwikkeling van het Vlaamse beleid.

Contactpersoon

Anne Van Beneden
anne.vanbeneden@esf-agentschap.be

Genderstereotypen en beeldvorming

Doelstelling

- De promotoren stimuleren om binnen het eigen project en in het kader van het diversiteits- en kruispuntdenken aandacht te besteden aan vooroordelen en beeldvorming. Al de promotoren worden vroeg of laat in hun project geconfronteerd met het probleem van vooroordelen, beeldvorming en indirecte discriminatie en het feit dat mensen daardoor minder keuze-opties hebben. Het is van belang dat er op een correcte manier wordt nagedacht hoe men op verschillende fronten (studiekeuze, bedrijven, combinatie werk en privéleven) de beeldvorming kan doorbreken en de vooroordelen wegwerken. De themawerking moet de promotoren daarin begeleiden. Op die manier kan voorkomen worden dat sensibiliseringscampagnes niets opleveren binnen de projecten.
- Daarnaast willen we de promotoren ook aanzetten/begeleiden om bepaalde tools uit te werken die

kunnen ingezet worden in het doorbreken van beeldvorming op de arbeidsmarkt en van vooroordelen weg te werken. Op die manier kunnen de producten door de andere 'nieuwe promotoren' overgenomen worden. Doel is om het ontwikkelde materiaal aan te reiken aan de verschillende beleidsactoren en organisaties (scholen, bedrijven...) zodat zij die kunnen inbedden in hun normale werking en er blijvend aandacht aan besteden.

Contactpersoon

Caroline Meyers
caroline.meyers@esf-agentschap.be

Gendermainstreaming

Doelstelling:

Het mainstreamen van een aantal producten ontwikkeld binnen ESF zwaartepunt 5 naar het bedrijfsleven (vooral gericht op HR-managers) zodat deze producten gekend en gebruikt worden in het kader van het HR-beleid.

De bedoeling is dat in een soort van handleiding (zwaartepunt 5 productenboek) de beste producten beschreven worden en ook wordt nagegaan in welke mate deze producten interessant zijn voor een groter geheel. Het handboek dat tegen begin 2007 moet klaar zijn, zal als een soort van helicopter aangeven wat dit product interessant maakt voor het groter geheel.

Contactpersoon

Caroline Meyers
caroline.meyers@esf-agentschap.be

Implementatie van de vuistregels klantgericht netwerken

Doelstelling

Het overbrengen van de visie klantgericht netwerken naar de begeleiders en opleiders.

Het ESF-Agentschap ontwikkelde in samenwerking met de VDAB en het SLN (Steunpunt Lokale Netwerken) een project rond klantgericht netwerken. Voor ons staat de relatie tussen begeleider/opleider en de klant centraal. Samenwerking helpt het

doel realiseren dat de klant en de begeleider/opleider voor ogen staat: een gepaste job vinden.

We hebben voor begeleiders en opleiders tips geformuleerd in de vorm van vuistregels.

De vuistregels houden ook engagementen naar de klant in. Vanaf begin 2006 starten we met het in de praktijk brengen van de vuistregels.

Contactpersoon

Michael Leemans
michael.leemans@esf-agentschap.be

Competentiedenken bij selectie- en (traject)begeleiding van kansengroepen

Doelstelling

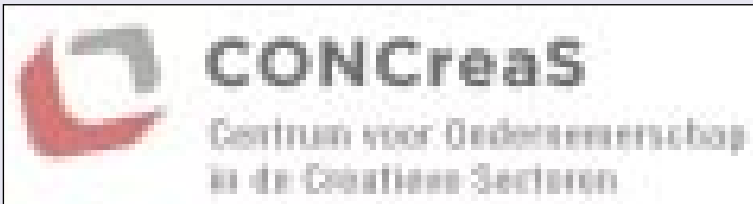
Het vertrekpunt van de werkgroep is niet de selectie- en /of trajectbegeleiding zelf, maar de afstemming van de organisaties die competentie- en assessmentactiviteiten ten behoeve van werkzoekenden (kansengroepen) binnen dit kader ontplooiën. De focus is de effectiviteit en efficiency (afstemming) van deze activiteiten. Dit raakt aan de kwaliteit van het aanbod zowel naar instrumenten als naar inhoud. Vertrekkend vanuit bestaande Vlaamse initiatieven en themawerking willen we komen tot een competentie-inventaris en een algemeen erkend competentiemodel voor kansengroepen die de huidige versnipperde werking een halt toe roept.

Contactpersoon

Liezlotte De Schrijvere
liezlotte.deschrijvere@esf-agentschap.be



Een creatieve impuls voor ondernemend Vlaanderen



Creativiteit vormt de basis voor elke vorm van vooruitgang. Creativiteit is cruciaal voor het verwezenlijken van economische groei. Creativiteit is levensnoodzakelijk voor het behoud van tewerkstelling. Creativiteit houdt evenwel ook risico's in. Talloze creatieve ondernemers komen binnen de kortste keren in financiële problemen. Creativiteit en ondernemerschap blijken geen voor de hand liggende

combinatie te zijn. Vanuit deze vaststelling kwam het ESF-project CONCreaS tot stand. Ysabel Nauwelaerts en Frederik Van Assche van de Lessius Hogeschool doen het relaas.

'Binnen het departement Handelswetenschappen van de Lessius Hogeschool bestond reeds een tijdje de vaststelling dat vele creatieve ondernemers in Vlaanderen kort na de opstart in moeilijkheden komen en in vele gevallen zelfs over kop gaan', aldus Ysabel Nauwelaerts. Mensen die bezig zijn met creatieve opdrachten hebben dikwijls onvoldoende oog voor en/of te weinig inzicht in het beheren van een onderneming. Bovendien houdt design-creatie grote risico's in. 'Het ontwerpen van nieuwe creaties is immers arbeidsintensief en het rendement van de investering is onzeker, want de respons van de markt is niet te voorspellen' stelt Frederik Van Assche. Een bijkomende hinderpaal voor ondernemingen in creatieve sectoren is het feit dat het doorgaans kleinschalige ondernemingen betreft, die weinig bekend zijn bij de grote bedrijven als mogelijke opdrachtgevers. 'Wij gingen vanuit de Lessius Hogeschool op zoek naar wegen om op deze uitdagingen een antwoord te formuleren.' vertelt Frederik Van Assche. 'Via het kabinet van de Vlaamse minister van Economie kwamen we terecht bij het ESF, meer bepaald bij de Regie 'Stimuleren van ondernemerschap' (zwaartepunt 3). De bevoegde ESF-regisseur bracht ons in contact met Design Vlaanderen, terwijl we zelf een partnerschap aangingen met Designcenter De Winkelhaak, Optimo en de werkgeversorganisatie VKW Antwerpen-Mechelen'. CONCreaS, wat staat voor 'Centrum voor Ondernemerschap in Creatieve Sectoren', gaf het startsein op 24 februari 2005 met een debat aangaande: 'Design als wapen tegen delocalisatie van Westerse industrieën'.



CONCreaS wil op twee terreinen de groei van creatieve ondernemingen stimuleren. Enerzijds krijgen creatieve ondernemers vorming op het vlak van bedrijfsbeheer en anderzijds worden ze via een informeel netwerk geïntroduceerd bij grote bedrijven die nood hebben aan design en de kleine creatieve ontwerpers niet kennen. Het eerste objectief wordt gerealiseerd



via workshops, lezingen, seminaries en beurzen, waarbij vooral de expertise van de Lessius Hogeschool, maar ook van Design Vlaanderen en Designcenter De Winkelhaak determinerend is. De netwerkvorming gebeurt tijdens korte sessies, die onder meer ook door werkgeversorganisatie VKW op stapel gezet worden. Uiteindelijk wil CONCreaS komen tot de uitbouw van een 'volwaardig kenniscentrum voor jong ondernemerschap in creatieve sectoren'. 'Wij definiëren creatieve sectoren ruimer dan enkel het artistieke gebied' geeft Frederik Van Assche mee. 'Het gaat niet enkel om een mooie vorm, maar even goed om ergonomie, degelijkheid, enz'. Onder creatieve ondernemers verstaat CONCreaS designers, mode- en juweelontwerpers, architecten, productontwikkelaars, grafici en webdesigners.' Wat de regionale spreiding betreft, beperkt het werktein van CONCreaS zich geenszins tot het Antwerpse, maar viseert het project in tegendeel ondernemers uit gans Vlaanderen. 'CONCreaS bereikte tot hiertoe, d.w.z. sinds het startevent eind februari 2005 zo'n 800 starters maar ook ervaren entrepreneurs, terwijl de creatieve sectoren toch een relatief klein aantal ondernemingen tellen' zegt Ysabel Nauwelaerts. Meer dan 3.000 gebruikers bezochten de website. Intussen komen de eerste concrete resultaten van het project aan de oppervlakte. Zo heeft een ontwerpster van tafelgerei dankzij de netwerking binnen CONCreaS de opdracht binnen gerijfd om bekertjes te ontwerpen voor de catering tijdens vluchten van SN Airlines.





'Het ESF is essentieel voor CONCreaS' stellen Ysabel Nauwelaerts en Frederik Van Assche. De ESF-bijstand wordt aangewend voor de coördinatie van CONCreaS en voor de organisatie van de evenementen. De indiening van een bijstandsaanvraag bij het ESF resulteerde in een duidelijk



aflijnen en uitzuiveren van de doelstelling van het project. CONCreaS zal een solide basis leggen, waarop startende en gestarte ondernemers in de creatieve sectoren kunnen terugvallen. Creatief Vlaanderen is er klaar voor ...

David Mellaerts

Contact:

Frederik Van Assche
Coördinator CONCreaS
Departement Handelswetenschappen
Lessius Hogeschool
Korte Nieuwstraat 33
2000 Antwerpen
Tel.: 03 201 18 80
E-mail: CONCreaS@lessius-ho.be
Internet: www.CONCreaS.be

Dr. Ysabel Nauwelaerts
Coördinator wetenschappelijk onderzoek en maatschappelijke dienstverlening,
Docent en Academisch Verantwoordelijke
CONCreaS
Departement Handelswetenschappen
Lessius Hogeschool
Tel.: 03 201.18.81
E-mail: ysabel.nauwelaerts@lessius-ho.be



Getuigenis van een CONCreaS-deelnemer

Als ontwerper voor een fabrikant is het niet altijd evident om een creatieve visie te rijmen met een ondernemersvisie. De eerste visie opent een waaijer aan mogelijkheden, waar de tweede visie de elementen van economische realiteit tegenoverstelt. Ik ben als ontwerper van nature een dromer en idealist. Mijn opdrachtgever gaat deze idealen toetsen aan economische haalbaarheid. En dat heeft al meerdere malen voor het nodige vuurwerk gezorgd.

Tijdens de CONCreaS workshops krijg ik als ontwerper een heleboel tips en inzichten uit de wereld van het ondernemen. De ondernemer krijgt op zijn beurt een klare kijk op de leef- en denkwijze van ontwerpers. Er wordt een brug geslagen tussen twee uiteenlopende visies. Voor mijn huidige situatie, als ontwerper in vast dienstverband, beschouw ik het voorgaande als belangrijkste voordeel. Verder krijg ik de mogelijkheid nieuwe contacten te leggen en wordt mijn drempelvrees om een eigen zaak te beginnen voor een groot deel weggenomen. Creatieve geesten zijn meestal niet de geboren organisatoren van een onderneming.

Dankzij CONCreaS hebben wij iets om op terug te vallen. Ik kan me bovendien levendig inbeelden dat fabrikanten die nog niet met ontwerpers samenwerken via deze initiatieven geprikkeld worden om een creatieve wind doorheen hun bedrijf toe te staan.

Tom Vanacoleyen
Tel.: 0473 351 532
E-mail: tomvanacoleyen@skynet.be



Inzetbaarheid

Zwaartepunt 1&2

Vanaf 1 november 2005 heeft Veerle Moens de functie overgenomen van Frans Vrijders als directeur regie zwaartepunt 1 & 2. Frans vervoegt de auditcel van het agentschap en zal zich vooral focussen op het auditen van centra die voortrajecten aanbieden, leerwerkbedrijven en centra voor loopbaandienstverlening. Hij zal ook de financiële know-how binnen de audit versterken. Veerle is gedetacheerd uit VDAB en was vroeger actief op de afdelingen Europa (consulent voor bedrijfsdossiers) en productontwikkeling (algemeen projectbeheer innovatieprojecten).

ONDERNEMERSCHAP

Zwaartepunt 3

MVO Vlaanderen en de zeven Lerende Netwerken.



Om de verdere ontwikkeling van het Digitaal Kenniscentrum MVO en de mainstreaming van MVO in Vlaanderen verder te ondersteunen lanceerde het ESF-Agentschap binnen ESF Doelstelling 3 – zwaartepunt 3 een oproep voor de ontwikkeling van 'Lerende Netwerken MVO'. Deze Lerende Netwerken moeten MVO concreet maken binnen de Vlaamse ondernemingen en een bijdrage leveren voor een versnelde kennisopbouw rond maatschappelijk verantwoord ondernemen in het Vlaamse bedrijfsleven

Op 9 december 2005 werd uiteindelijk het gemeenschappelijke startschot gegeven voor de 7 Lerende Netwerken Maatschappelijk Verantwoord Ondernemen. Deze zijn COMPLEET, on the road for talenten (EHSAL Europese Hogeschool), Duurzaam Veranderen (Karel de Grote Hogeschool), MCDO-Masterclass Duurzaam Ondernemen (BECO België nv), TRACER (VOKA Kamer van Koophandel Antwerpen-Waasland), Duurzaam Internationaal Ondernemen (Kauri vzw), Centre of Excellence MVO & KMO (UNIZO-vorming) en ten slotte DIAMOND (HIVA-KULeuven). Elk van deze zeven Lerende Netwerken MVO kadert binnen één van de zeven thema's waarvoor opgeroepen werd in de voorbije maanden: ontwikkeling van talent, de lerende organisatie, transparantie naar klanten en eigen medewerkers, bedrijf en buurt, bedrijfsleven en NGO's: het noorden en zuiden verbonden, KMO's en MVO en sociale dialoog.

Deze zeven Lerende Netwerken MVO zullen in de loop van hun projectduur op regelmatige basis samenkomen binnen de opgezette themawerking en zullen tevens vertegenwoordigd zijn in het mainstreamingteam MVO. Het is dit team dat zal instaan voor de informatie-uitwisseling en de kennisdeling tussen deze Lerende Netwerken en het Digitaal Kenniscentrum MVO dat officieel online ging op 18 november j.l. Meer informatie vindt u op de website van het Digitaal Kenniscentrum MVO op www.mvovlaanderen.be

Na Succes in 100 dagen (VT4), Kinderen van Dewindt (VRT) en Werk aan de Winkel (VTM) is het sedert woensdag 12 oktober

tijd voor een nieuwe docureeks over ondernemen in Vlaanderen op VITAYA: In de ban van de zaak.

Ondernemers nemen dagelijks risico's om hun zaak te laten groeien en bloeien. Creativiteit en vernieuwing moeten hen winst en persoonlijke voldoening verzekeren. Maar er is geen dag rust in het zakenleven. Wereldwijde concurrentie, torenhoge loonlasten en verwende consumenten houden ondernemers wakker. Niet al hun beslissingen worden met succes bekroond. Bovendien moeten ze tijd maken voor hun gezin en ook nog een beetje van het leven genieten. Met vallen en opstaan proberen grote en kleine bazen hun dromen te realiseren. Vitaya volgt 13 gedreven Vlaamse ondernemers die met een nieuw project hun zaak willen uitbreiden. Zo hopen ze hun winstmarge te verbeteren en hun marktpositie te versterken. Mannen en vrouwen in de ban van de zaak ... hun zaak!

De website die bij de docusoap hoort, wordt ontwikkeld i.s.m. de Tijd. Op deze website vindt men naast de beknopte toelichting per aflevering, bij de gevolgde ondernemers ook de mogelijkheid om de gemiste afleveringen online te bekijken. [/www.tijd.be/ondernemen](http://www.tijd.be/ondernemen).

Deze docureeks kwam tot stand i.s.m. het Europees Sociaal Fonds en de Vlaamse Gemeenschap

AANPASBAARHEID

Zwaartepunt 4

Zwaartepunt 4, maatregel 2

Onder maatregel 2 komen projecten in aanmerking waarbij centra voor loopbaanbegeleiding worden uitgebouwd. Op 31 juli sloten we de oproep af die in 2004 werd gelanceerd. Alle promotoren die al het ESF-kwaliteitslabel behaalden, konden meedingen in deze fase.

5 promotoren dienden een projectaanvraag in, waarvan er 4 op 13 september het fiat kregen van de Strategische Werkgroep om hun project te laten starten op 1 januari 2006. We wensen hen dan ook veel succes met de uitbouw van hun dienstverlening!

Zwaartepunt 4, maatregel 2 themawerking

In het kader van de themawerking loopbaanbegeleiding ging op 24 oktober een rondetafel door. De 12 promotoren die op 1 januari 2005 van start gingen met een project stelden hun werking op een beurs aan elkaar voor. Ook de 4 promotoren die in 2006 zullen starten waren hierbij welkom. In de voormiddag hadden 4 workshops plaats waarbij de promotoren hun opgedane ervaringen konden uitwisselen en bediscussiëren. In de namiddag werden er in 2 werkgroepen ervaringen uit de projecten getoetst aan de onderzoeksresultaten van VIONA-onderzoeken. In het plenaire debat dat hierop volgde, genereerden we beleidsaanbevelingen die later op het VESOC-overleg besproken worden. Voor meer info: Valérie Evers: valerie.evers@esf-agentschap.be Tel. 02 546 22 10

Zwaartepunt 4, maatregel 3, oproep 2004

De 18 projecten uit deze oproep, die nog vol spanning aan het wachten waren op hun definitieve financiële plaatje, zijn

beloofd voor hun geduld. In september 2005 is het bericht gekomen dat er geen verplichting is om als promotor te voorzien in 10% private financiering!

Zwaartepunt 4, maatregel 1 oproep 2005

Op 30 september is de deadline verstreken voor het indienen van opleidingsprojecten binnen zwaartepunt 4. Ook dit jaar was deze oproep een groot succes en wachten er 104 promotoren op de beslissing van de Strategische Werkgroep, die in december zal samen komen. Duimen maar!

Zwaartepunt 4, maatregel 3, thematische oproep 2005

Halverwege oktober heeft de Strategische Werkgroep zwaartepunt 4 beslist om onder maatregel 3 (flankerend beleid) een thematische oproep te lanceren met als onderwerp: 'Het gebruik van het competentiedenken in functie van persoonlijke, maatschappelijke en arbeidsmarktgerichte ontplooiing. Zoeken naar wegen voor het in kaart brengen, waarderen en functioneel hanteren van competenties.'

Ondanks de toch wel zeer krappe deadline, zijn er 29 promotoren die een project hebben ingediend! Een groot succes, wat meteen ook aantoont dat het competentiedenken zeer sterk leeft in het maatschappelijk veld en dat er nood was aan een dergelijke oproep.

Voor deze 29 promotoren is het nu uitkijken naar de beslissing die de Strategische Werkgroep in december zal nemen omtrent hun project.

Bij een goedkeuring, kunnen deze projecten van start gaan tussen 1 januari 2006 en 30 juni 2006.

Zwaartepunt 4, maatregel 3, titels van beroepsbekwaamheid 2005

'Eindelijk, ze zijn er!!!' is een van de meest gehoorde uitspraken van promotoren binnen zwaartepunt 4. En hiermee worden natuurlijk de titels van beroepsbekwaamheid bedoeld. Het decreet, dat al op 30 april 2004 was goedgekeurd, is gegoten in een uitvoeringsbesluit dat officieel is goedgekeurd op 23 september 2005.

Aangezien dit heel innovatieve materie is, is er in de maand november, in elke provincie, een informatie-sessie hieromtrent gehouden. Dit was een gezamenlijk initiatief van de Administratie Werkgelegenheid, de SERV en het ESF-Agentenschap. Het doel van deze sessie was het informeren rond de besluitvorming van de titels van beroepsbekwaamheid, zodat geïnteresseerde organisaties tijdig op de hoogte zouden zijn van de modaliteiten waaronder ze een erkend beoordelingscentrum kunnen worden.

Heeft u deze infosessies gemist? Geen nood, u vindt de documenten terug op onze website!

De eigenlijke oproep om effectief een dossier in te dienen om als beoordelingscentrum erkend te worden, zal plaatsvinden tijdens het voorjaar 2006.

GELIJKE KANSEN

Zwaartepunt 5

Voortrajecten en Brugprojecten voor deeltijds leerplichtigen – opstap naar de arbeidsmarkt

Met het ESF Zwaartepunt 5 en het Vlaams Werkgelegenheidsakkoord 2005 - 2006 ondersteunen de Vlaamse Gemeenschap en de Europese Unie de deeltijds lerenden om een voltijds engage-

ment te realiseren in de vorm van een voortraject of een Brugproject. Naast het vereiste aantal uren opleiding in een Centrum voor Deeltijds Onderwijs, een Centrum voor Deeltijdse Vorming of in een Syntra-lesplaats kunnen tijdens het schooljaar 2005 – 2006 meer dan 1000 deeltijds leerplichtige jongeren de resterende dagen deelnemen aan tewerkstellingsgerichte activiteiten in een voortraject of in een Brugproject. Voortraject en Brugprojecten maken deel uit van een totaaltraject en voor de leerling is het essentieel dat hij reeds bij aanvang van een dergelijk traject weet wat de bedoeling is en wat de volgende fase kan inhouden. De rol van de trajectbegeleider is cruciaal.

Een oproep voor projecten werd kort voor de zomervakantie door het ESF-Agentenschap gelanceerd.

In de Brusselse en Antwerpse regio's werden inmiddels 132 bijkomende Brugprojecten goedgekeurd; een unieke kans voor de jongeren om arbeidsattitudes aan te leren en dit door middel van een goed gestructureerde opvang en met een gedegen begeleiding om nadien beter gewapend de stap naar een alternerende werkervaring te zetten.

Maar sommige jongeren zijn niet of onvoldoende met de opleidings- en tewerkstellingsmogelijkheden vertrouwd en zij moeten zich eerst nog oriënteren of worden geactiveerd. 17 partnerschappen, heterogeen samengesteld en bovendien regionaal ingebed, zullen instaan voor de toeleiding, het aanbieden van een reeks van activiteiten zodat zo'n 950 jongeren een bewuste en realistische opleidings- en beroepskeuze kunnen maken. De promotoren van de goedgekeurde projecten engageren zich tot een themawerking, die in januari 2006 van start gaat.

Een zoektocht naar de juiste combinatie van werk en privé?

Wilt u leren hoe zowel de werknemers als de werkgevers de combinatie werk en privé kunnen verbeteren. Dan bent u zeker en vast geïnteresseerd in de Family and Business Audit. Misschien wilt u als consultant met dit instrument wel verder aan de slag?

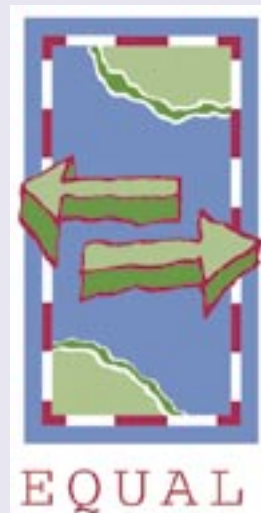
Deze mogelijkheid bestaat wanneer u een licentie aankoopt om met de FBA te werken.

Meer informatie over de voorwaarden en hoe inschrijven vindt u op volgende website: <http://www.evenwichtmaaktsterk.be> (klik op het rubriekje FBA)

TRANSNATIONAAL

Equal

Op woensdag 8 november 2005 vond in het auditorium Maria Baers te Brussel een infomoment plaats 'tussentijdse rapportages voor EQUAL projecten'. Tijdens de bijeenkomst kwamen zowel inhoudelijke als financiële richtlijnen aan bod en werd advies aan projectpromotoren verstrekt, waardoor het opstellen van een tussentijds rapport vereenvoudigd wordt. Alle deelnemers ontvingen een handleiding als hulpmiddel bij de inhoudelijke rapportering in de SBS-applicatie. Naast het inhoudelijke hulpmiddel was er ook ruimschoots aandacht voor het financiële rapportageformulier. De financiële rapportering verloopt via een document dat te downloaden is op www.equal.be (saldoformulier TR1).



Jaarplanning 2006

Het ESF-Agentschap startte in het najaar haar jaaractiecyclus met een toetsing van haar jaaractieplan bij de raad van bestuur, het directiecomité en de medewerkers.

2006 zal uiteraard voortwerken aan de opgezette acties van 2005. Onder het thema "interactief stimuleren" wil het ESF-Agentschap in 2006 aanzetten tot leren met de opgezette themawerkingen en de transparantie in producten en projecten voor het werkveld. Intern wil het agentschap aandacht hebben voor een HR-werking, vanuit de overtuiging

In Vilnius (17-18 november) kwamen 180 afgevaardigden uit Europa samen om na te gaan hoe de toekomstige ESF-programmaplaning vorm kan krijgen. Stakeholdersbetrokkenheid, strategische programma-oriëntatie, monitoring en evaluatie en de wijze van programmaontwerp waren de sleutelbegrippen die werden verkend.

We leerden dat het PCM-instrument (project cycle management) best wel bruikbaar is op projectniveau om uw projectacties gepland te krijgen.

Met de reeds opgezette PCM-trainingen in Vlaanderen zitten we dus op de goede weg. (bB)

dat medewerkers de succesbepalers zijn van een kwalitatieve dienstverlening. 2006 wordt een jaar dat op twee benen loopt. Enerzijds wordt het uitpakken met wat Vlaamse promotoren realiseren. Anderzijds wordt het vorm geven aan de programmaopbouw na 2006.

De dynamiek kan dus niet ontbreken. Binnen de drukte van de tijd (de zandloper doet zijn werk) heeft ieder ook de kans om zoals een oester van elke zandkorrel een parelmoment te maken.

Gasthuisstraat 31, 9^e verdieping

Onze locatie in de Gasthuisstraat geraakte ondergesneeuwd onder de projectrapporte-

ringen. Dossierbehandelaars zaten letterlijk tussen dossierkasten die overvol geraakten ... en de programmaperiode is inzake dossierbehandelingen nog lang niet aan het einde van de tunnel. Zet daarnaast nog eens alle projectresultaten (producten dus) en u weet dat het ESF-Agentschap iets moest doen. De raad van bestuur heeft daarom goedgekeurd om bijkomende ruimten te huren die de producteninventaris toegankelijker kunnen maken, het dossierbeheer optimaliseren en onthaal vergemakkelijken.

Op de 5^e verdieping zullen tegen 2006 enkele lokalen extra ter beschikking staan.



Alles kan (ver)beter(en)!

ESF-Promotoren druk in de weer met kwaliteit en verbetering

De afsluiting van een auditronde kan niet ongemerkt voorbij laten. Daarom werd op 22 september het Markiesgebouw te Brussel omgetoverd in een kwaliteitswalhalla. De 185 aanwezige promotoren van (zwaartepunt 1 & 2) werden geïnformeerd over de resultaten van de voorbije auditronde en het verloop van de nieuwe. En ... een heuse primeur: de overhandiging van het ESF label.

De eerste auditronde (2001-2003) richtte zich op de werkvloerrealiteit van het kwaliteitsdossier.

De zelfpositionering van de organisatie was het thema van auditronde twee (2004-2005). Auditronde 3 (2006) stelt het verbeterbeleid centraal. Hier zal de opvolging gebeuren van de door de organisaties zelf voorgestelde verbetermogelijkheden. Continu verbeteren is de basis van een gedegen kwaliteitsbeleid, zowel op het gebied van meetbare strategische doelstellingen, efficiëntere processen, betere relaties met stakeholders, hogere klantentevredenheid, meer betrokkenheid van medewerkers ... De Plan Do Check Act-(PDCA) methodiek speelt hier een centrale rol.

Erik Conings, coördinator auditcel, gaf toelichting bij de resultaten van de vorige auditronde. De sterkst scorende meetpunten bevinden zich in de organisatiegebieden (processen, management en mensen), de aandachtspunten situeren zich in de resultaatgebieden (medewerkerstevredenheid, klantentevredenheid en bedrijfsresultaten). Er blijkt een duidelijke kwaliteitsgroei

bij deze groep van 130 promotoren. De auditcel kan auditronde twee zonder schamrood op de wangen afsluiten, vermits uit de tevredenheidsmeting blijkt dat de promotoren zich uiterst tevreden toonden over de werkwijze en het verloop van de audits.



Geert Brandt, consultant in management bij Amelior en procesbegeleider van het auditteam, verzorgde de inleiding over het verbetermanagement. Brandt loodste zijn publiek op efficiënte wijze langs de geheime valkuilen en de voor- en nadelen van modellen en methodieken als het EFQM-model (als zelfdiagnose instrument), het procesmanagement, de Balanced ScoreCard methode, de enquête of bevraging, verbetergroepen en competentie management. Ook het PDCA model werd uitgebreid behandeld en verduidelijkt door Bart Pynket, auditor, in het licht van het praktisch verloop van de volgende auditronde.

Bert Boone, algemeen directeur ESF-Agentschap, sloot de infosessie af met de boodschap dat kwaliteit op lange termijn geen voordeel, maar een voorwaarde wordt om te mogen of zelfs te kunnen ondernemen. Enkele toekomstplannen van de kwaliteitsauditcel: de invoering van de kwaliteitsbewaking in de andere zwaartepunten, het (h)erkennen van bestaande kwaliteits- en inspectiesystemen, de verfijning van het audit-instrument en benchmarkmogelijkheden ontwikkelen.



Als kers op de taart verkregen 108 initiatiefnemers, actief rond opleiding, oriëntering, werkervaring of trajectbegeleiding, het unieke ESF-label als bewijs met verve een opvolgingsaudit doorstaan te hebben. Dit kwaliteitslabel is hun (h)erkenning als organisatie met in hun projectuitvoering oog voor een kwaliteitsvolle begeleiding van de doelgroep, meestal risicogroepen die moeilijkheden ondervinden op de arbeidsmarkt.



Maag en keel van menigen riepen ook om kwaliteit en zoals het een kwaliteitsvolle organisatie betaamt, werden de hongerigen gespijsd, de dorstigen gelaafd en werd nog actief (en klaarblijkelijk enthousiast) nagekaart over heden en verleden van de kwaliteitsaudit.

Laura Baert

Nieuwjaarsforum 2006

Jaarlijks organiseert het ESF-Agentschap een netwerkvormend bindingsmoment rond het ESF-gebeuren in Vlaanderen. Ook in 2006 vindt een dergelijk Nieuwjaarsforum plaats. De toespraken zullen het ganse spectrum aangaande het ESF omvatten:

- terugblik 2005 en vooruitblik 2006 (thema: 'interactief stimuleren')
- voorbereiding van ESF 2007-2013: grote lijnen met een gebundelde terugkoppeling van de luistermomenten
- aankondiging door de minister van het Vlaamse antwoord op de Europese situatie
- bekendmaking van de ESF-ambassadeurs 2006

Elke deelnemer aan het Nieuwjaarsforum krijgt een gratis exemplaar van het nieuwe boekje 'Qualiteit in de PraQtijQ'

Agenda:

- 14.15 u: Onthaal
- 14.30 u: Welkom met een jaaroverzicht van '05 en '06 (Bert Boone)
- 14.45 u: Een ESF in de toekomst (Louis Vervloet)
- 15.15 u: Beluisterde vragen uit het werkveld omtrent ESF (Bert Boone)
- 15.45 u: Vooruitblik door Frank Vandenbroucke, Vlaams minister van Werk, Onderwijs en Vorming
- 16.05 u: Bekendmaking van de ESF-ambassadeurs 2006
- 16.15 u: Nieuwjaarsdrink

Plaats en datum:

Markiesgebouw, Markiesstraat 1, 1000 Brussel, zaal 2
Vrijdag 20 januari 2006

Info en inschrijving

www.esf-agentschap.be

Colofon

De 'Nieuwsbrief ESF-Agentschap' is een uitgave van het ESF-Agentschap v.z.w. en verschijnt driemaal per jaar.

Verantwoordelijk uitgever:

David Mellaerts
Informatie en communicatie
ESF-Agentschap v.z.w.
Gasthuisstraat 31 (9^{de} verdieping)
1000 Brussel
Tel: 02 546 22 36
E-mail: david.mellaerts@esf.agentschap.be
internetsite: www.esf-agentschap.be

Redactie:

Bert Boone	David Mellaerts
Tim De Rocker	Caroline Meyers
Evy Dooms	Stefaan Pennynck

Aan dit nummer werkten verder mee:
Laura Baert, Trudi Clooten, Sarah Coppens,
Rita De Clerck, Liezelotte Beschrijvere,
Valérie Evers, Karen Geurts,
Anne Van Beneden en Ann-Sofie Voet

Grafische vormgeving en druk:

Schaubroeck NV
Steenweg Deinze 154
9810 Nazareth
Tel: 09 389 02 11

De Nieuwsbrief ESF-Agentschap is gedrukt op chloorvrij papier.

De informatie in deze Nieuwsbrief heeft geen juridische waarde. Aan de inhoud ervan kunnen geen rechten ontleend worden.

Bijkomende exemplaren van de Nieuwsbrief ESF-Agentschap kunnen gratis aangevraagd worden op het volgende adres:
ESF-Agentschap v.z.w.
Gasthuisstraat 31 (9^{de} verdieping)
1000 Brussel
Tel: 02 546 22 11
Fax: 02 546 22 40
E-mail: info@esf-agentschap.be

'ESF: bijdragen tot de ontwikkeling van de werkgelegenheid door het bevorderen van inzetbaarheid, ondernemerschap, aanpasbaarheid en gelijke kansen en door het investeren in menselijke hulpbronnen.'

Een partnerschap tussen de Europese Unie en de Vlaamse Gemeenschap. Het ESF in Vlaanderen wordt beheerd door het ESF-Agentschap v.z.w.



Genderzakboekje.



Zij en hij op de arbeidsmarkt – editie 2005

Voor het derde jaar op rij publiceert het ESF-Agentschap een Genderzakboekje: een handige uitgave met cijfers en informatie over vrouwen op de Vlaamse arbeidsmarkt. Het Genderzakboekje 2005 is een actualisering van de editie uit 2003 en biedt een globaal overzicht van de positie van vrouwen in het beroepsleven en in het onderwijs.

Het genderzakboekje is bedoeld voor een ruim publiek. Het is geschreven voor belangenorganisaties, personen die opkomen voor gelijke kansen, voor lokale en Vlaamse beleidsmakers, maar ook voor studenten en onderzoekers die op zoek zijn naar een snel en betrouwbaar cijfer. Heb je informatie nodig over de activiteitsgraad of het onderwijsniveau van vrouwen, de loonkloof, het glazen plafond of de combinatie werk en gezin? In deze publicatie vind je het meest recente én betrouwbare cijfer.

Meer info: Karen.Geurts@wav.kuleuven.be

Het Genderzakboekje 2005 is gratis te bestellen bij het ESF-Agentschap via wendy.vandenbroeck@esf-agentschap.be of tel. 02 546 22 31.

ESF-voorlichting en publiciteit

Communicatie is wezenlijk voor elke organisatie. 'Wie niet communiceert, bestaat niet', zo stellen tenminste gerenomeerde communicatie-theorieën. De communicatie vanwege het ESF-Agentschap is momenteel in bepaalde opzichten eerder diffuus te noemen, wat te verklaren valt door een historisch proces. De regelgeving inzake ESF-voorlichting en -publiciteit bestond reeds lang voor de oprichting van het ESF-Agentschap, net als het EPD3-logo, het Equal-logo, de affiches en de presentatiemappen. Het nieuwe ESF-programma 2007-2013 biedt een unieke opportuniteit tot stroomlijning van de communicatie vanwege het ESF-Agentschap, dat daarom aan een communicatie-bureau de opdracht gaf de communicatie-strategie en -activiteiten door

te lichten en adviezen tot stroomlijning te formuleren. Een belangrijke uitdaging voor het Agentschap is het feit dat het zowel over het ESF als over zichzelf moet communiceren. Het ESF-Agentschap is geen doel op zich, maar dient toch voldoende bekendheid te genieten op het werkveld om het opgelegde takenpakket te kunnen vervullen. Bovendien is er de complicatie dat het Agentschap tegelijkertijd wervend moet optreden naar mogelijke indieners en informatie moet verstrekken over de resultaten van het programma en de onderliggende projecten. De nieuwe Europese regelgeving inzake voorlichting en publiciteit in het kader van het cohesiebeleid is in wording en het ESF-Agentschap zal hieruit de Vlaamse regelgeving voor het ESF in de periode 2007-2013

distilleren. In dit verband zullen de volgende principes nagestreefd worden:

- het ontwerpen van één logo voor ESF-Vlaanderen
- de ontwikkeling van eenduidige indicatoren voor de opvolging van het communicatieplan
- de creatie van één website voor het ESF-Agentschap Vlaanderen

De periode 2006-2007 zal een scharnierfunctie vervullen, vermits zowel de disseminatie van producten uit het programma 2000-2006 als de werving voor het programma 2007-2013 hun beslag zullen moeten krijgen. Het communicatieland-schap van ESF-Vlaanderen gaat boeiende tijden tegemoet (DM).